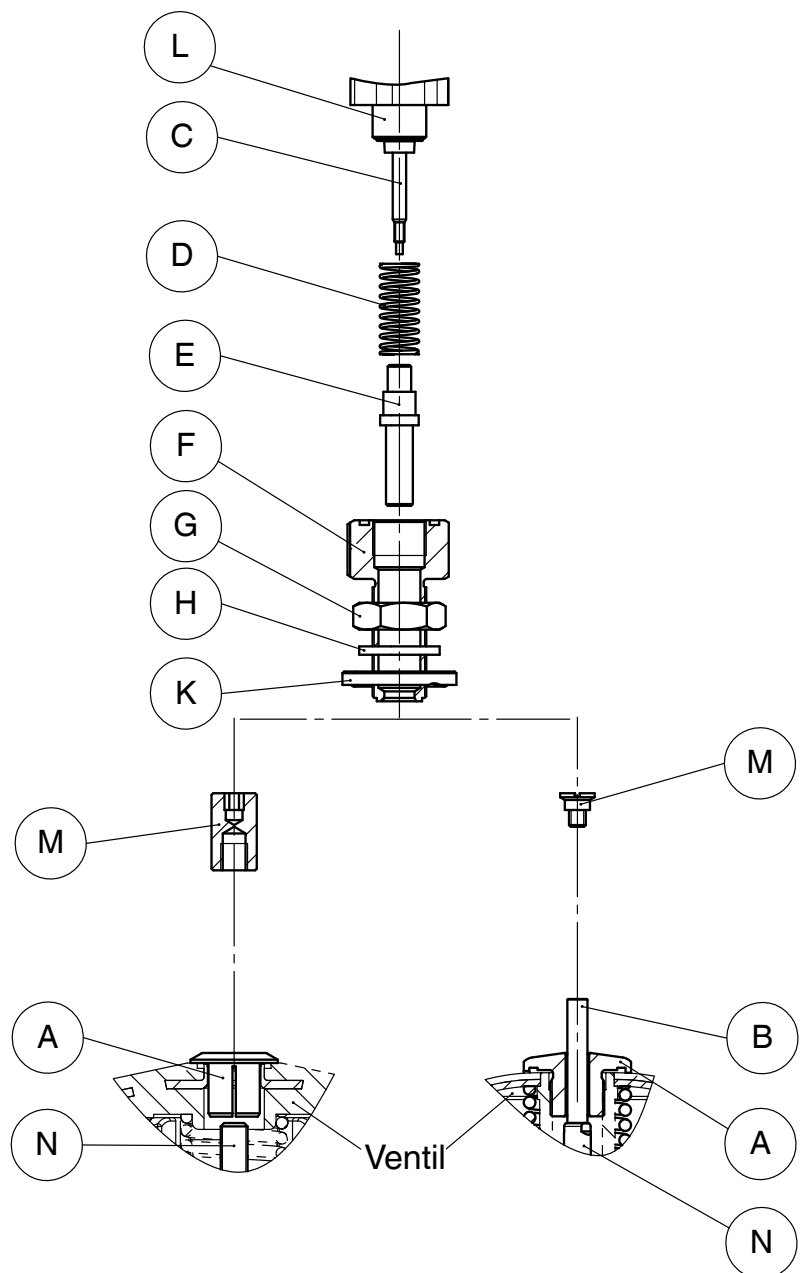


Montageanleitung für Anbausätze mit Hubbegrenzung

1234 S01 Z...01 / 1235 S01 Z...01 /
1236 S01 Z...01 / 4222 S01 Z...01

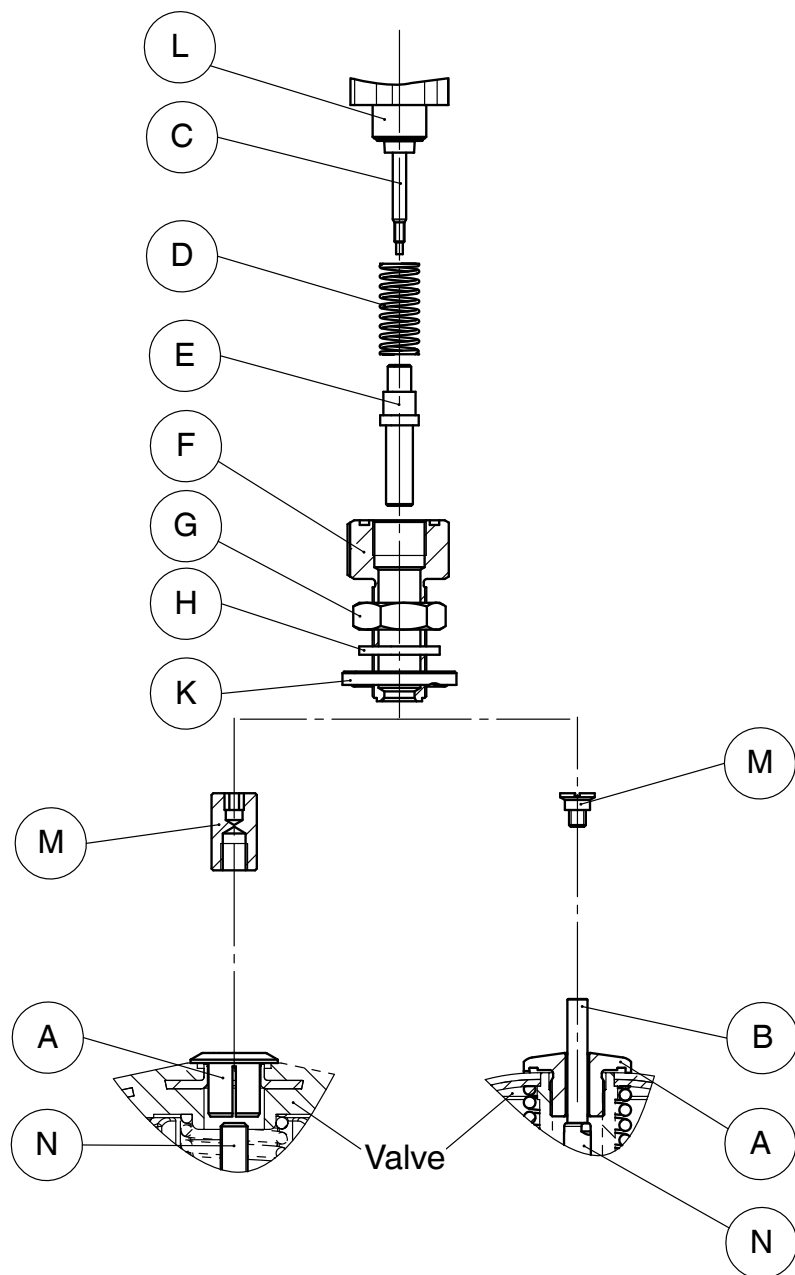
1. Ventil in Offen-Position bringen.
2. Abdeckkappe **A** und optische Stellungsanzeige **B** vom Antriebsoberteil entfernen.
3. Distanzstück **M** (optional) auf Antriebsspindel **N** einschrauben.
4. Spindel **C** herausziehen.
5. Feder **D** über die Spindel **C** schieben.
6. Feder **D** zurückschieben und Spindel **C** direkt hinter dem Gewinde festhalten.
7. Betätigungsspindel **E** auf das Gewinde der Spindel **C** aufschrauben.
8. Ventil in Geschlossen-Position bringen.
9. Hubbegrenzung **F** mit Mutter **G**, optional Dichtung **H** und/oder Scheibe **K** in Antriebsöffnung einschrauben.
10. Stellungsrückmelder **L** (komplett) in Hubbegrenzung **F** einschrauben.
11. Hubbegrenzung **F** auf erforderlichen Hub einstellen.
12. Hubbegrenzung **F** mit Mutter **G** kontern.



Assembly instructions for mounting kit with stroke limiter

1234 S01 Z...01 / 1235 S01 Z...01 /
1236 S01 Z...01 / 4222 S01 Z...01

1. Move the valve into the open position.
2. Remove cap **A** and the optical position indicator **B** from actuator top.
3. Screw distance piece **M** (optional) in actuator spindle **N**.
4. Pull the spindle **C** out.
5. Push the spring **D** over the spindle **C**.
6. Push the spring **D** back and hold the spindle **C** directly behind the thread.
7. Screw the operating bush **E** onto the spindle thread **C**.
8. Move the valve to the closed position.
9. Screw stroke limiter **F** together with nut **G**, seal **H** and/or washer **K** (**H** and **K** if supplied) into actuator housing.
10. Screw the position indicator **L** (assembly) into the stroke limiter **F**.
11. Set the stroke limiter **F** to the required stroke.
12. Fix stroke limiter **F** with nut **G**.



Änderungen vorbehalten · Subject to alteration · 01/2014 · 88391834